

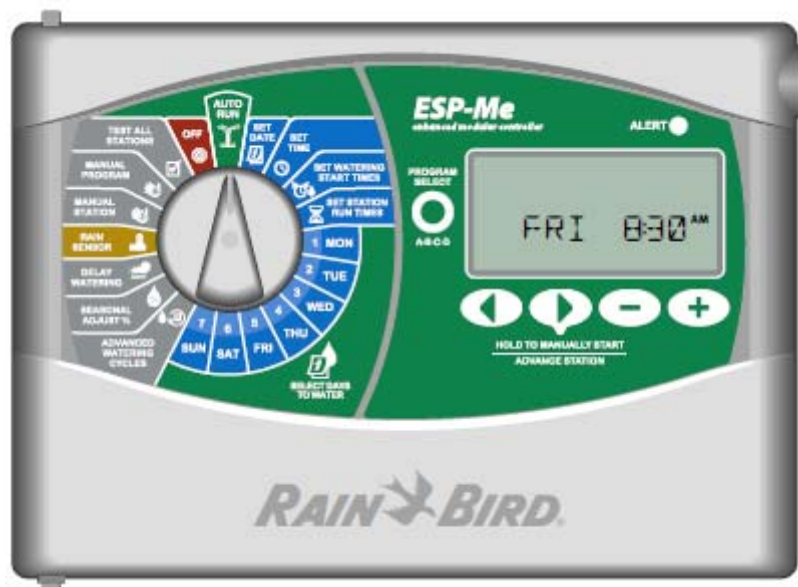
ESP-ME időkapcsoló Telepítési és kezelési útmutató



TECHNOCONSULT Kft.
2092 Budakeszi, Szürkebarát u.1.
T: (23) 458-140
F: (23) 458-149
www.technoconsult.hu
info@technoconsult.hu

Köszönjük, hogy a Rain Bird ESP-Me időkapcsolóját választotta!

A világ vezető öntözési vállalkozói már több, mint 70 éve a Rain Bird-öt választják csúcsmínőségű termékeikért és világszerte elérhető szolgáltatásaiért.

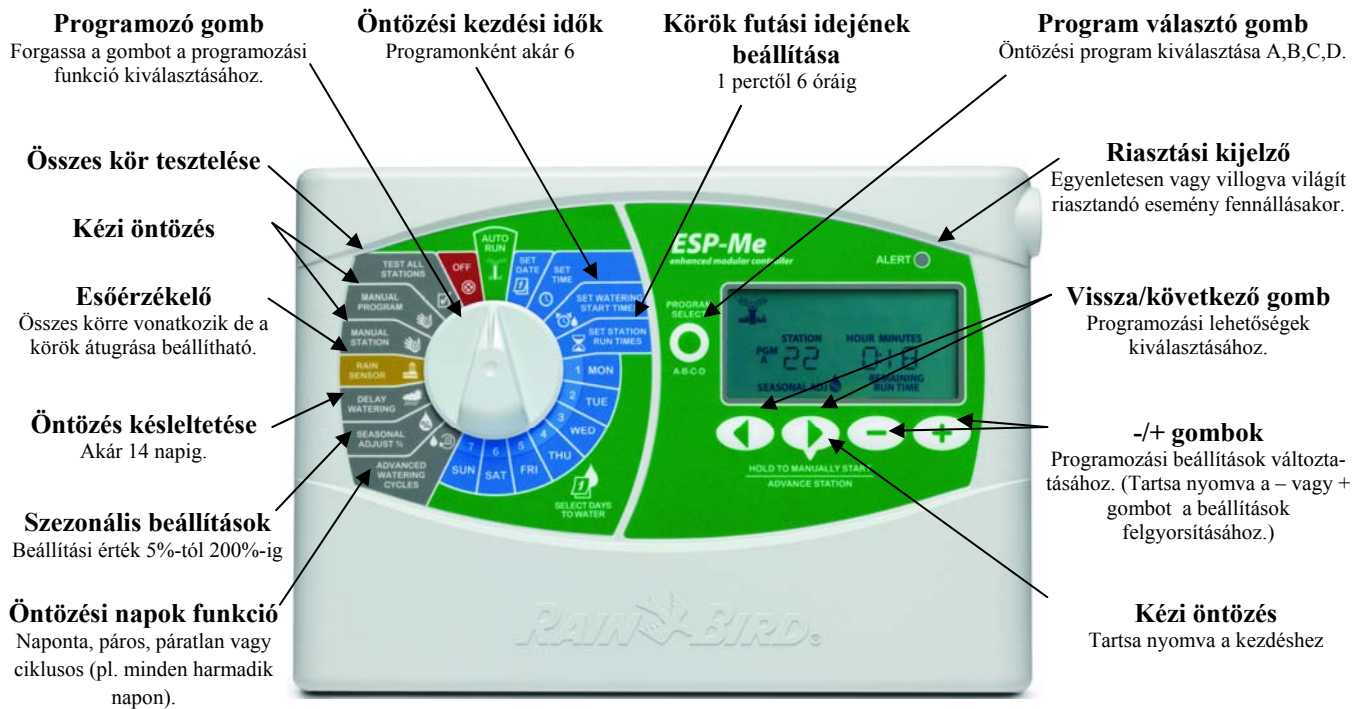


Az időkapcsoló tulajdonságai

- 22 körre bővíthető, 3 vagy 6 körös modulokkal
- Főelzáró mágnesszelepet, vagy szivattyú indító relét és esőérzékelőt kezel
- 4 program lehetőség (A,B,C,D)
- 6 kezdési időpont minden programhoz
- Automata riasztási figyelmeztetések
- A szezonális beállítások alkalmazhatóak egy speciális programhoz, vagy az összes programozáshoz (200%-tól 5%-ig)
- Az öntözés késleltetése (esőkésleltetés). Akár 14 napra automatizálható az öntözés késleltetése
- A kézi beindítás körönként vagy program szerint lehetővé teszi az azonnali öntözést külön körre vagy az egész programra vonatkozóan.
- Az összes kör tesztelése
- Öntözési idő kalkulátor, programonként
- Körönként hozzárendelhető esőérzékelő

Kezelő felület és kijelzők

Az ESP-Me időkapcsoló főbb működési tulajdonságai:



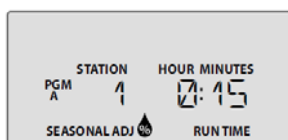
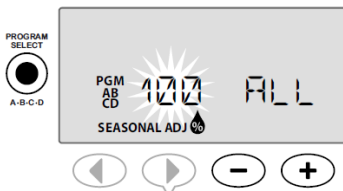
Beállítási lehetőségek

Szezonális beállítások

Növeli vagy csökkenti az öntözés időtartamát a szezonális időjárási körülményeknek megfelelően.



1. Forgassa a gombot a **Seasonal Adjust %** állásba.
2. Nyomja meg a – vagy + gombot a szezonális beállítás százalékának növeléséhez vagy csökkentéséhez.
3. Amennyiben a beállítást nem szeretné alkalmazni az összes programra vonatkozóan, úgy nyomja meg a **Program Select** gombot és válassza ki a kívánt programot.



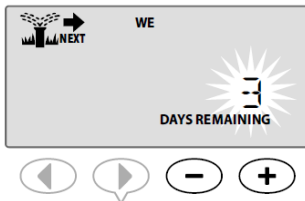
Megjegyzés: A kijelzett futási idő minden esetben már tartalmazza a szezonális beállításokat. Példa: Az első kör futási ideje 10 percre van állítva. A programhoz beállítjuk a szezonális értéket 150%-ra. Az új aktuális futási idő $10 \text{ perc} \times 150\% = 15 \text{ perc}$ lesz.

Megjegyzés: Egy kör vagy a program kézi öntözése során is a szezonális beállítások lesznek érvényben



Az öntözés késleltetése

////// Késlelteti az öntözést amennyiben arra nincs szükség esőzés vagy más egyéb ok miatt.



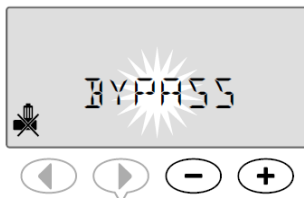
1. Forgassuk a gombot a **Delay Watering** állásba.
2. Nyomjuk meg a – vagy + gombot az öntözés nélküli napok számának beállításához, a legközelebbi öntözési nap ennek megfelelően átállítódik, és megjelenik a kijelzőn mutatta az öntözés kezdő napját.



Esőérzékelő

Meghatározza, hogy az időkapcsoló alkalmazza, vagy ne vegye figyelembe az esőérzékelőt. Speciális beállítások lehetségesek.

A bekötött esőérzékelő működése az összes programra érvényes és nem program specifikus. Azonban bármelyik körnél beállítható az esőérzékelő figyelmen kívül hagyása.



1. Forgassa a gombot a **Rain Sensor** állásba.
2. Nyomja meg a – vagy + gombot és válassza ki az **ACTIVE** – aktív vagy **BYPASS** – figyelmen kívül hagy funkciót.

Telepítés

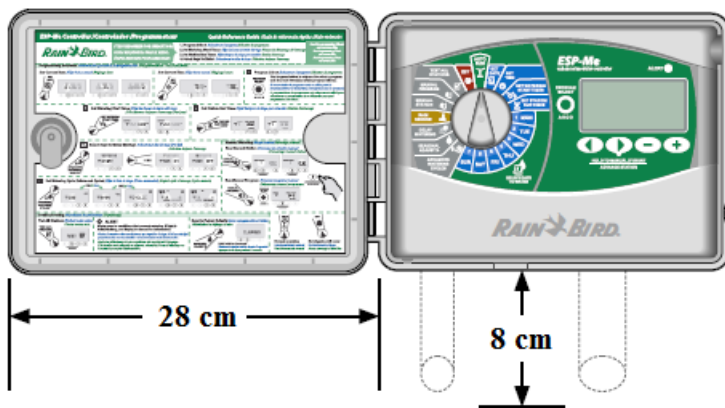
Telepítési ellenőrző lista

Amennyiben első alkalommal telepíti az ESP-Me időkapcsolót, úgy ajánljuk az alábbi lépések sorrendben való követését:

- Ellenőrizze a doboz tartalmát (lásd 2. oldal)
- Gyűjtse össze a telepítéshez szükséges szerszámokat
- Válassza ki a helyet
- Szerelje fel az időkapcsolót
- Csatlakoztassa hálózatra
- Telepítse a bővítő modulokat (opció)
- Kösse be a körök vezetékeit
- Fejezze be a telepítést

Az időkapcsoló felszerelése

Válassza ki a helyet



Szerelje fel az időkapcsolót megfelelő elektromos forrás közelébe.

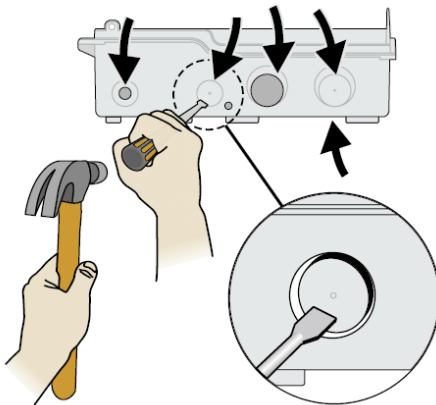


vagy

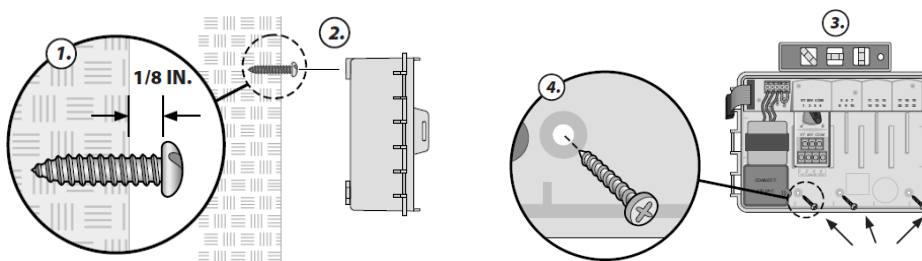


Földelt konnektor vagy külső áramforrás

Távolítsuk el a vezetékek számára kialakított nyílás burkolatát.



Szerelje fel az időkapcsolót



Megjegyzés: Használjon falrögzítőket, amennyiben szükséges (nincs mellékelve).

Csatlakoztassa hálózatra

Figyelmeztetés: ne dugjuk be a transzformátort vagy csatlakoztassuk a külső áramforrást, amíg nem fejeztük be és nem ellenőriztük az összes vezeték bekötését.

Figyelmeztetés: Az összes elektromos bekötésnek és vezetéknek meg kell felelnie a helyi építési előírásoknak. Néhány építési szabályzat előírja, hogy kizárólag elektromos szakember kötheti be az elektromos csatlakozásokat. Kérjük ellenőrizze a helyi építési szabályzatot.

Kültéri modell

Figyelmeztetés: Az áramütés komoly sérülést illetve halált okozhat. Bizonyosodjunk meg róla, hogy az áramforrás kikapcsolásra került mielőtt csatlakoztatnánk az elektromos vezetékeket.

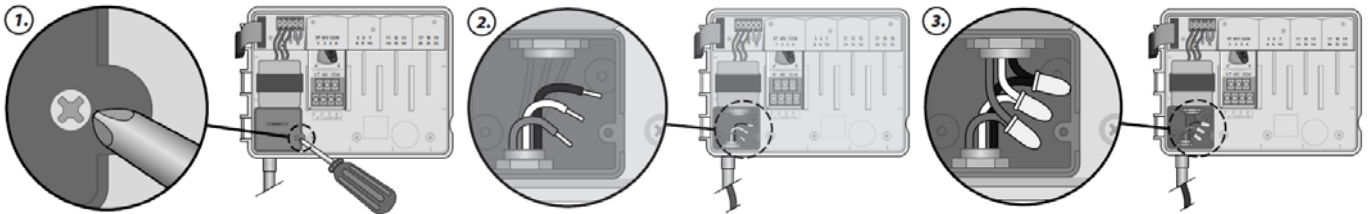
230 VAC (nemzetközi)

Fekete vezeték (fázis) a transzformátor fekete vezetékéhez

Kék vezeték (nulla) a transzformátor kék vezetékéhez

Zöld-sárga csíkos vezeték (föld) a transzformátor zöld-sárga csíkos vezetékéhez

Figyelmeztetés: A föld vezetéket be kell kötni az elektromos védelem érdekében.



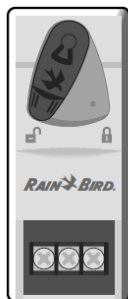
Bővítő modulok

További bővítő modulokkal növelni lehet a lehetséges körök számát akár 22 körre.

Modul variációk

alap modul
(mellékelve)

bővítő modulok (külön kaphatóak)
3 körös (ESPSM3), 6 körös (ESPSM6)



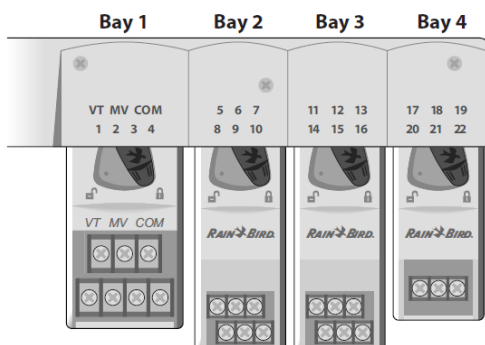
Megjegyzés: A 6 körös modulok kizárólag az ESP-Me és ESP-SMTe modellekkel kompatibilisek. Korábban gyártott modellekkel nem kompatibilisek.

Megjegyzés: A körök ideális sorrendje miatt ajánlott, hogy 10 zóna fölött a 2-es modul fogadójába mindig egy 6 körös bővítő modult telepítsünk. További részletekért lásd a körök számozása fejezetet.

Körök számozása

Fix körök számozásának leírása

A körök száma az alábbiak szerint lett kiosztva:



Az időkapcsoló fix körszámozással lett kialakítva. Minden modul fogadó hely egy 6 körös bővítő számára lett beállítva, de természetesen 3 körös modul telepítésére is van lehetőség. Ilyen esetben a későbbiekben bármikor lecserélhető a 3-as egy 6 zónásra.

Példa egy 19 körös optimális telepítésre

Modul kialakítása

Miért annyira fontos a tökéletes kialakítás

Példa egy hiányos körszámozású telepítésre:

- Összesen 19 kör lett telepítve.
- Az alap modul az 1-es fogadóba lett telepítve és 1-4-ig működteti a köröket.
- Egy-egy 6 körös bővítő modul lett a 2-es és 3-as fogadóba telepítve.
- Egy 3 körös modul lett a 4-esbe telepítve és a 17-19-ig működteti a köröket.

Mivel a 4-es fogadóba egy 3 körös modul lett beépítve, így annak csak az első három zónája lett ehhez a fogadóhoz hozzárendelve. A fel nem használt zónaszámok megmaradnak jövőbeli lehetőségként. A programozás során az időkapcsoló átugorja majd a használaton kívüli számokat, és hézagot hagy a körök kiosztásánál.

Példánkban egy 3 körös bővítő modul lett a 4-es fogadóba telepítve, így a 20-22-es körök nem lesznek programozhatóak. Programozás során a hiányzó körök a kijelzőn 20NOMOD, 21NOMOD-ként jelennek meg.



A kijelzőn a „20NOMOD” jelenik meg, villogó „20”-al jelezve, hogy a 20-as kör (és a 21-22 kör is) használaton kívül van és nem lehet programozni.

Megjegyzés: A hézagok a körök kiosztásában nem okoznak működési gondokat az időkapcsolónál. Ez kizárólag a kiosztást érinti.

Elektromos csatlakozások

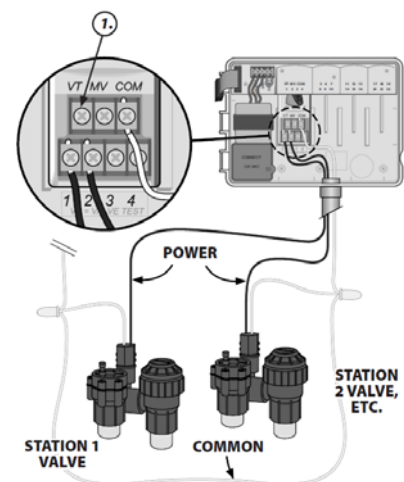
A mágnesszelep vezetékének bekötése az összes körhöz és a főelzáró mágnesszelephez (opció), a szivattyú indító reléhez vagy az esőérzékelőhöz.

Mágnesszelepek bekötése

Figyelmeztetés: Ne vezessük a mágnesszelep vezetékét a 220V-tal megegyező nyíláson keresztül!

A mágnesszelep teszteléséhez csatlakoztassuk a közös vezetékét a „COM” terminálhoz, míg a másik kábeleret a VT terminálhoz. Így azonnal működésbe hozzuk a mágnesszelepet.

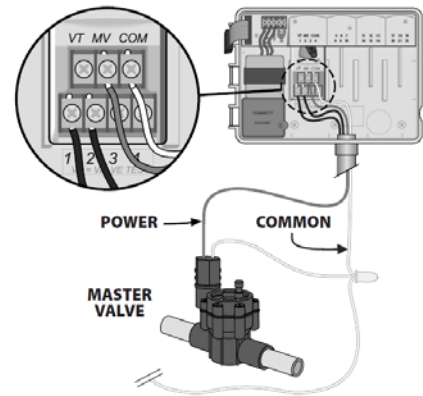
Figyelmeztetés: A VT terminálon állandó 24V van!



Főelzáró mágnesszelep bekötése

Opcionális főelzáró mágnesszelep bekötése az ESP-Me időkapcsolóhoz.

Figyelmeztetés: Ne vezessük a főszelap vezetékeit a 220v-tal megegyező nyíláson keresztül!



Szivattyú indító relé bekötése

Opcionális szivattyú indító relé bekötése az ESP-Me időkapcsolóhoz.

Megjegyzés: Az ESP-Me időkapcsoló ezen terminálján nem jelenik meg a 220V!

Figyelmeztetés: Ne vezessük a szivattyú indító relé vezetékeit a 220v-tal megegyező nyíláson keresztül!

A Rain Bird tesztelte és igazolja a kompatibilitást az alábbi szivattyú indító relékkel:

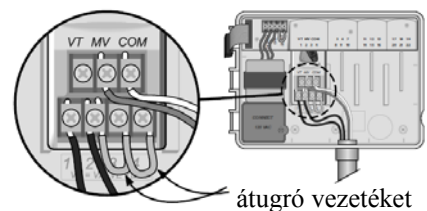
| | |
|-----------------|-----------------|
| Irritrol® SR1 | K-RAIN® 1510 |
| Munro® MPLC2410 | K-RAIN® 1520 |
| Munro® MPLC2475 | ORBIT® 57009 |
| Munro® MBRB242 | BATROW® PSR-123 |

Megjegyzés: Ez az időkapcsoló nem kompatibilis a Hunter® PSR22 és PSR52-vel.

A legfrissebb szivattyú indító relé kompatibilitási listáért látogassa meg az alábbi weboldalt:
www.rainbird.com/controllersupport

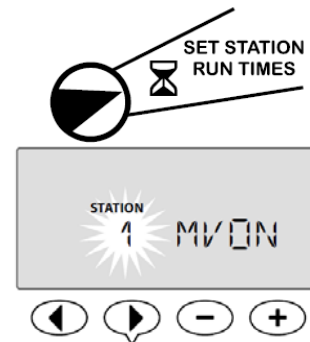
Megjegyzés: Az A program alapként beállított futási ideje 10 perc az 1-4-ig körökre vonatkozóan.

Figyelmeztetés: A szivattyú holtidejének kivédésére minden fel nem használt terminálhoz kössünk be egy áthidaló vezetékét vagy állítsuk a körök futási idejét nullára az összes fel nem használt zónában. A főszelapet bármely fel nem használt körre vonatkozóan szintén átugorhatjuk az alábbi lépéseket követve:



Főszelap átugrása bármely körnél:

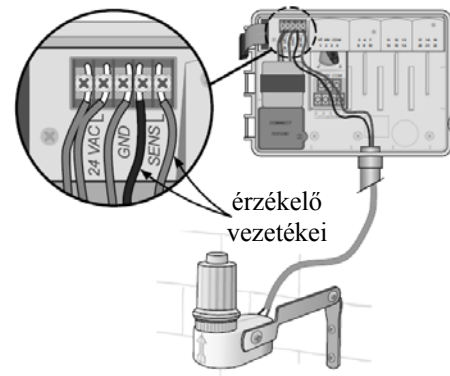
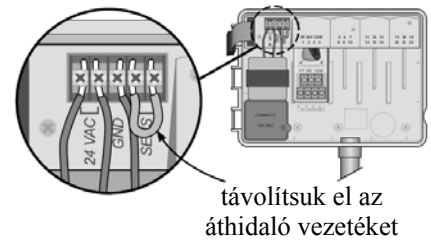
1. Forgassuk a gombot a **Set Station Run Times** állásba.
2. Tartsuk benyomva a ◀ és ▶ gombokat egyszerre.
3. Állítsuk be a ◀ és ▶ gombokkal a kívánt kört és a – vagy + gombbal állítsuk be az **MV ON** – mágnesszelep bekapcsolva vagy az **MV OFF** – mágnesszelep kikapcsolva funkciót.



Opciók esőérzékelő bekötése

Opciók esőérzékelő bekötése az ESP-Me időkapcsolóhoz.

Megjegyzés: Az ESP-Me időkapcsoló nem kompatibilis az alaphelyzetben nyitott kapcsolóállású esőérzékelőkkel, mert zárt kapcsolóállású esőérzékelőkre lett tervezve. A SENS terminál sorkapcsaiból távolítsuk el a sárga áthidaló vezetékét, melyek helyére kössük be az esőérzékelő kábeleit.



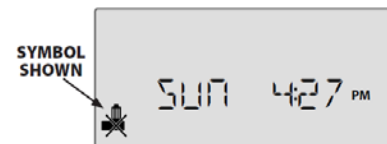
Esőérzékelő aktiválása (telepítést követően)

Az esőérzékelő bekapcsolása az időkapcsolón.

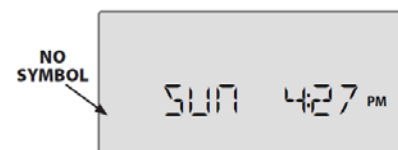
1. Forgassa a gombot a **Rain Sensor** állásba.
2. Nyomja meg a – vagy + gombot az **ACTIVE** jelzés kiválasztásához.



Az esőérzékelő szimbóluma megjelenik a kijelzőn **AUTO RUN** vagy **OFF** módban, mikor az esőérzékelő átugrására van beállítva.



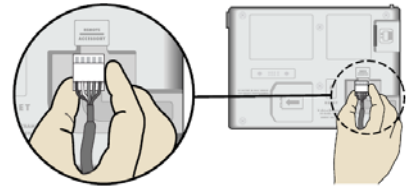
Mikor az esőérzékelő aktív nem látható szimbólum.



Opciók tulajdonságok

Opciók kellék csatlakoztatása

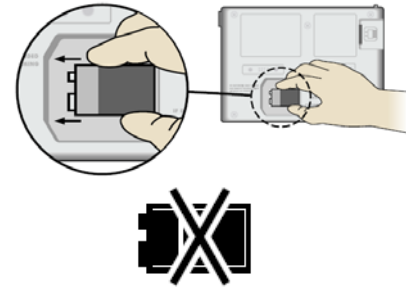
Megjegyzés: Kizárólag a Rain Bird által igazolt készülékeket használjuk a kellék kimenetelhez. Más készülékek kárt okozhatnak az időkapcsolóban és elvesztheti a garanciát. Kompatibilis készülékek listájáért látogassa meg a www.rainbird.com/controllersupport weboldalt.



Táv programozás

Első panel táv programozása elemmel.

Megjegyzés: Az elem 12 óra után lemerül ha nem csatlakozunk AC áramforrásra, az időkapcsoló működéséhez nincs szükség elemre. A dátum és idő valamint a programozások belsőleg tárolódnak.



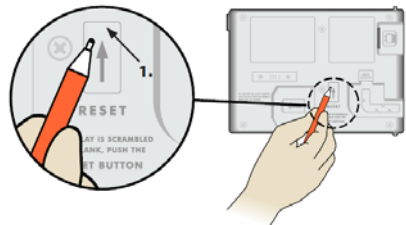
Hibaelhárítás

Reset gomb

Nyomja meg az újraindító gombot, ha az időkapcsoló nem működik rendesen.

Az Reset gomb újra indítja az időkapcsolót. Az aktív öntözés törölve lesz, azonban a korábban beállított programozások tárolva maradnak a memóriában. Az öntözés a következő beállított időpontban elindul.

Helyezzünk egy kis szerszámot a kialakított lyukba és tartsuk nyomva, míg az időkapcsoló újra indul.



Megjegyzés: Ajánljuk, hogy fémmentes tárgyat használjon az újraindító gomb megnyomásához, mint például ceruzát vagy tollat.

Hiba vizsgálat

Az ESP-Me időkapcsolóban egy beépített hibavizsgáló található, mely automatikusan figyelmeztet alapvető programozási hibákra vagy rövidzárlat észlelése esetén.

Figyelmeztető LED lámpa fog kigyulladni az ESP-ME időkapcsoló kijelzőjén, hogy a hibát jelezze:

| Hiba | Figyelmeztető LED | Hiba üzenet |
|---------------------------------|-------------------|----------------|
| Kezdési idő nem lett beállítva | villog | NO START TIMES |
| Futási idő nem lett beállítva | villog | NO RUN TIMES |
| Öntözési nap nem lett beállítva | villog | NO WATER DAYS |

Az ESP-Me időkapcsoló újraindul vagy törli a hibát, amennyiben ki lett javítva.

Elektromos hibák

| Hiba | Figyelmeztető LED | Hiba üzenet |
|-----------------------|-------------------|--|
| Főszelep rövidzárlata | világít | MASTER VALVE/PUMP WIRE SHORTED OR HIGH CURRENT |
| Kör rövidzárlata | világít | STATION „X” WIRE SHORTED |

Amennyiben rövidzárlat keletkezik, az érintett kör öntözése megáll és a következő működő képes kör öntözése folytatódik a programozásnak megfelelően.

Az időkapcsoló az érintett kör öntözését a legközelebbi öntözési ütemezés során ismét megpróbálja. Sikeres öntözés esetén a hiba törlésre kerül a körre vonatkozóan.

Figyelmeztetések törlése

Amennyiben kézi öntözés során figyelmeztetés történik a LED kigyullad. Állítsuk vissza a gombot az AUTO RUN állásba a hiba részletezéséért és a megoldási információért.

A figyelmeztetés törléséhez nyomjuk meg a ► gombot.

Öntözési problémák

| Probléma | Lehetséges ok | Lehetséges megoldás |
|---|---|--|
| A kijelző szerint a program aktív, azonban a rendszer nem öntöz. | A vízforrásból nem érkezik víz. | Győződjünk meg róla, hogy a fő vízvezetéken nincs törés és az összes többi vízvezeték nyitva van és megfelelően működik. |
| | A vezeték laza, nincs megfelelően bekötve. | Ellenőrizze, hogy a közös vezetékek és a fő mágnesszelep vagy a szivattyú indító relé vezetékai megfelelően lettek bekötve az időkapcsolóba és a területen is. |
| | A közös vezetékek korrodáltak vagy sérültek. | Ellenőrizzük a közös vezetékeket, hogy nem sérültek-e és cseréljük ha szükséges. Ellenőrizzük a vezeték bekötéseket, és cseréljük vízhatlan csatlakozóra ha szükséges. |
| | Áram kimaradás. | Áramkimaradáskor, amennyiben egy 9V-os elem telepítve lett, a rendszer nem öntöz, azonban a program aktív marad. |
| Nem működik a kijelző. | Nem érzékel áramot. | Ellenőrizze a biztosítékot és hogy a készülék be lett csatlakoztatva a konnektorba illetve, hogy tökéletesen csatlakozik-e az áramforráshoz. |
| | Lehetséges, hogy az időkapcsoló egy kismegszakítóhoz lett bekötve vagy egy olyan kivezetéshez, amelyen kismegszakító van. | Ellenőrizze az áramot a kivezetésen vagy indítsa újra ha szükséges. |

| Probléma | Lehetséges ok | Lehetséges megoldás |
|---|--|--|
| A programozott ütemezések nem indulnak el. | Lehetséges, hogy az esőérzékelő aktiválva van. | Állítsuk be az érzékelő átugrását, hogy ne vegye figyelembe az esőérzékelőt. Ha az öntözés újra indul, az érzékelő rendben működik és további korrekció szükséges-telen. |
| | Lehetséges, hogy a bekötött esőérzékelő tiltja az öntözést. | Szárítsuk ki az esőérzékelőt, vagy kössük ki az időkapcsoló termináljából és helyettesítsük egy áthidaló vezetékkel, a két SENS terminálhoz kötve, vagy állítsuk be az átugrást. |
| | Amennyiben nincs esőérzékelő bekötve, lehetséges, hogy a két SENS terminál sorkapcsaiból az áthidaló vezeték hiányzik vagy sérült. | Forgassuk a gombot a Sensor bypass állásba és állítsuk be a bypass – átugrás funkciót. |

Elektromos problémák

| Probléma | Lehetséges ok | Lehetséges megoldás |
|--|--|---|
| A kijelző üres, lefagyott vagy nem fogad el programozást. | Az áram nem jut el az időkapcsolóhoz. | Győződjünk meg róla, hogy a fő áramforrás megfelelően csatlakoztatva van és tökéletesen működik. |
| | Az időkapcsoló újraindítása szükséges. | Nyomja meg az újra indító gombot. Részletekért lásd az „újraindító gomb” leírását. |
| | Lehetséges, hogy egy elektromos hullám zavart okozott az időkapcsoló elektronikájában. | Áramtalanítsuk az időkapcsolót 2 percre, majd helyezzük áram alá ismét. Amennyiben nem történt tartós sérülés, az időkapcsolót ismét lehet programozni és újra megfelelően működik. |
| Az automata hiba vizsgáló problémát jelez a LED figyelmeztető lámpával és a kijelzőn hiba üzenet látható. | Rövidzárlat vagy túlterhelés történt a mágnesszelepnél, a főszelepnél vagy a szivattyú indító relénél. | Derítsük fel és javítsuk a hibát a vezetékeken. Figyeljünk a szivattyú indító relé kompatibilitására. Részletekért lásd a „szivattyú indító relé bekötése” leírását. |